



## MANUAL

# Installasjon, Drift og vedlikehold



SLH251Øko

**LES MANUALEN FØR INSTALLASJON OG DRIFT**

## Innhold

|  |                                       |
|--|---------------------------------------|
| Sikkerhetsinstruksjoner .....                          | - 2 -                                 |
| INTRODUKSJON.....                                      | - 3 -                                 |
| Struktur / Deletegning:.....                           | - 3 -                                 |
| 1. 2. Komponentbeskrivelse .....                       | - 4 -                                 |
| 2. Tekniske parameter .....                            | - 4 -                                 |
| 5. EL-Diagram.....                                     | - 6 -                                 |
| 6. Hydraulisk diagram: .....                           | - 7 -                                 |
| INSTALLASJON OG DRIFT .....                            | - 7 -                                 |
| 7.1. ADVARSEL: .....                                   | - 7 -                                 |
| 7.2. Faretegn .....                                    | - 7 -                                 |
| 7.3 Sikkerhetsmekanismer .....                         | - 8 -                                 |
| 8.1. Arbeidsområdet .....                              | - 8 -                                 |
| 8.1.1 Strømkilde .....                                 | - 8 -                                 |
| 8.1.2 Krav til Underlag.....                           | - 8 -                                 |
| 8.1.3 Arealkrav .....                                  | - 8 -                                 |
| 8.1.4 Hydraulikkolje.....                              | - 9 -                                 |
| 8.2 Montering av liften .....                          | - 9 -                                 |
| 8.2.1 Montering av deler .....                         | - 9 -Feil! Bokmerke er ikke definert. |
| 8. 2. 2 Installasjon og tilkobling av nivåbryter. .... | - 10 -                                |
| 8. 2. 3 Koble til strømledninger: .....                | - 10 -                                |
| 8. 2. 4 Monter hydraulikkledninger .....               | - 11 -                                |
| 8.2.5 Kasse med deler skal inneholde.....              | - 12 -                                |
| 9. Driftsprinsipp .....                                | - 12 -                                |
| 9.4.1 Mobil 1-søyler .....                             | - 15 -                                |
| 10. Vedlikehold og feilsøking.....                     | - 16 -                                |
| 10.1 Vedlikehold .....                                 | - 16 -                                |
| 10. 2 Feilsøking.....                                  | - 17 -                                |
| 11. Splittegning .....                                 | - 18 -                                |
| Forbehold.....   | - 21 -                                |
| Samsvarserklæring .....                                | -22-                                  |

Ved mottak av varen/forsendelse. Kontroller at alle deler er medlevert og uten skader. Eventuelle mangler skal meddeles oss innen 8 dager

# Sikkerhetsinnstruksjoner

(Skal leses før liften settes i drift)

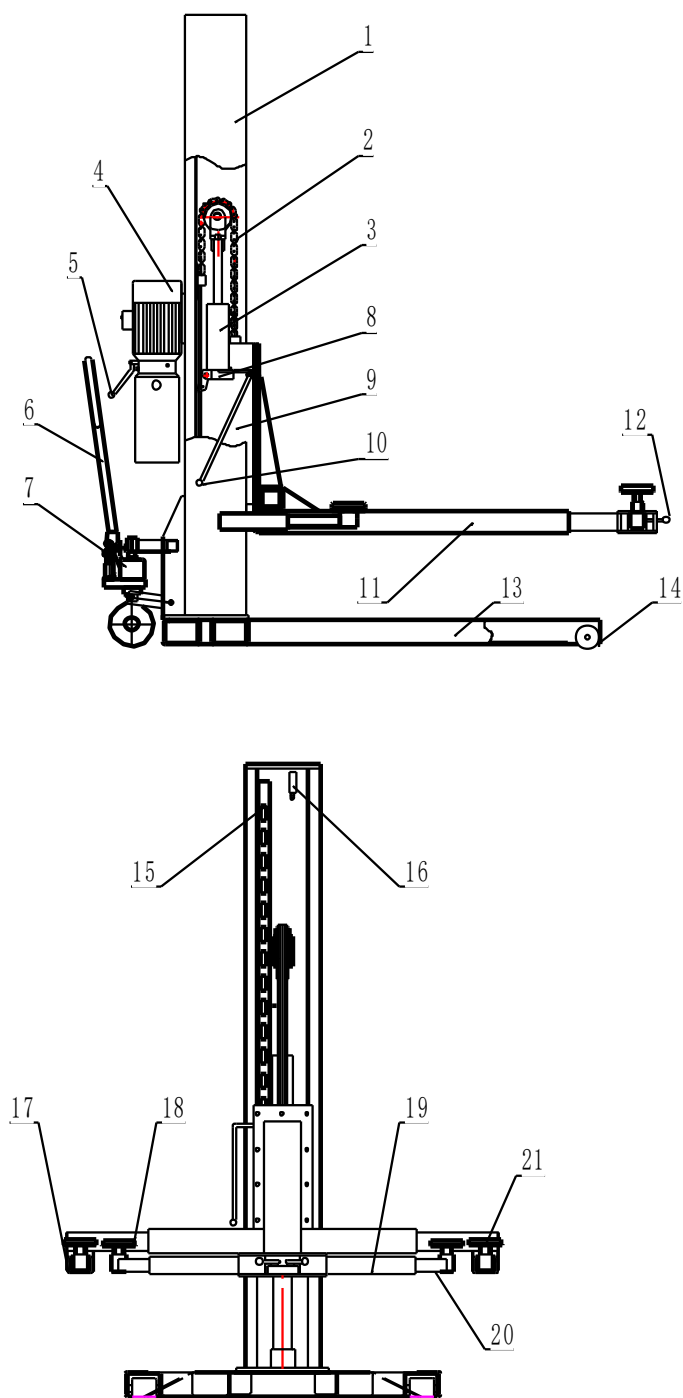
1. **Liften skal installeres på egnet hardt underlag som tåler belastningen, er plant og fast**
2. Les og forsikre deg om at du har forstått alle tegn, instruksjoner og merker på liften.
3. Liften, i standard versjon er beregnet for bruk innendørs og kan benyttes utendørs.
4. Hold hender og føtter unna bevegelige deler. Hold føtter unna når liften senkes for å unngå klemfare
5. Liften skal kun installeres og benyttes av kvalifisert personell, som har fått opplæring i mekanisk ,elektrisk og sikkerhetsmessig drift av utstyret
6. Påse at egnet arbeidstøy benyttes under betjening av liften. Dette for å forhindre at løse plagg fester seg i bevegelige deler
7. Under drift skal området være ryddig og fritt for gjenstander og personer som kan utgjøre sikkerhets fare, eller sperre rømningsveier
8. Liften skal kun benyttes til å løfte kjøretøy med kapasitet ihht. belastningstabell. Det er forbudt å løfte kjøretøy med person(er)
9. Påse at sikkerhetsmekanismen er aktiv før arbeid påbegynnes.
10. Kjøretøyet må plasseres sentrert, balansert og stabilt på løftepunkter som foreskrevet av kjøretøyprodusenten
11. Påse at liften i sin helhet fungerer tilfredstillende før bruk og at den er uten mangler. Påse at oppgaven ligger innenfor foreskrevet bruk og kapasitet.
12. **Observer høyder før og under løfteprosessen for å unngå skader på kjøretøy og bygning**
13. **Liften skal plasseres under kjøretøy ved bruk av liftens transportfunksjoner. Den skal ikke posisjoneres under bil ved bruk av kjøretøyet**
14. **Etter at arbeidet er utført skal liften senkes til laveste nivå. Selv ved lengre pauser, eller perioder uten påsyn av operatør/driftsansvarlig , skal liften senkes til laveste nivå**
15. **Før løfteprosessen starter, påse at liftens bunnplate har kontakt med bakken/underlaget. Transportmekanismen skal være deaktivert før løft.**
16. Det er forbudt å modifisere liften uten produsentens skriftlige samtykke
17. **Dersom liften skal tilintetgjøres, påse at alle komponenter deponeres ihht. Miljøkrav og miljøbestemmelser., Vær miljøbevisst**
18. Dersom liften ikke skal benyttes i lengre perioder:
  - a. Koble fra strømkilde
  - b. Tøm systemet for olje;
  - c. Sett inn bevegelige deler med olje/fett og sørg for å holde liften korrosjonsfri
19. Produsent forhandler tar intet ansvar for skader pga feil bruk eller skader, økonomiske konsekvenser overfor 3'de part, tap av arbeidsfortjeneste e.lignende. Garanti er begrenset til varens verdi

# INTRODUKSJON

Denne liften er klassifisert som en flyttbar og stabil løfteanordning for kjøretøy innendørs og utendørs. Den er velegnet til bruk i trange garasjer eller i arealer med begrenset plass og kan stues bort etter bruk

## Struktur / Deletegning:

### 1. 1 Strukturversikt



## 1. 2. Komponentbeskrivelse

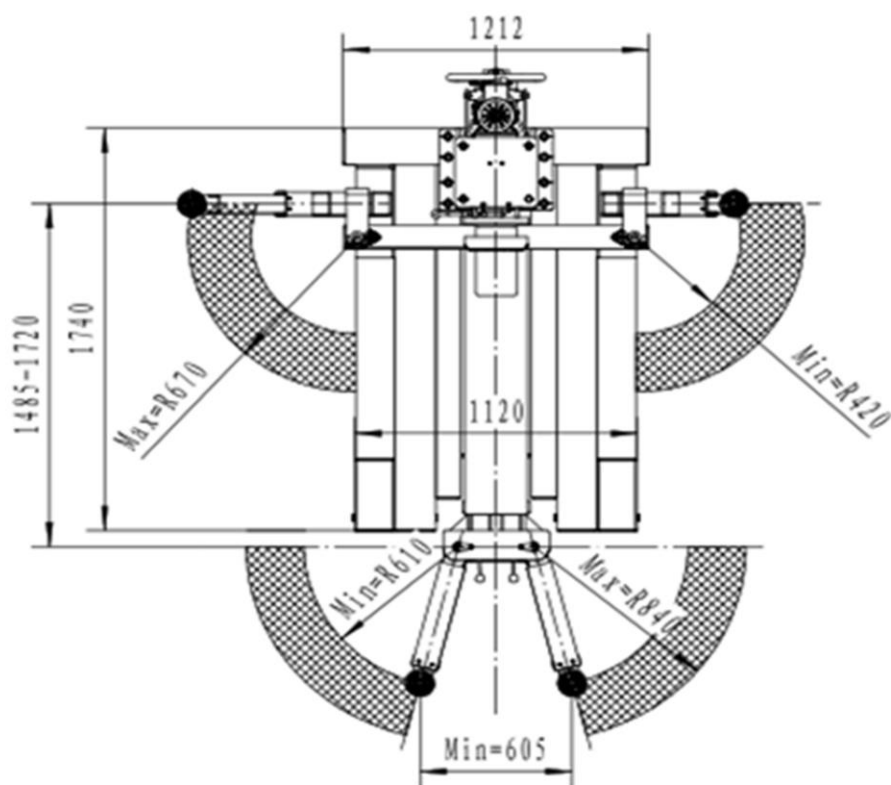
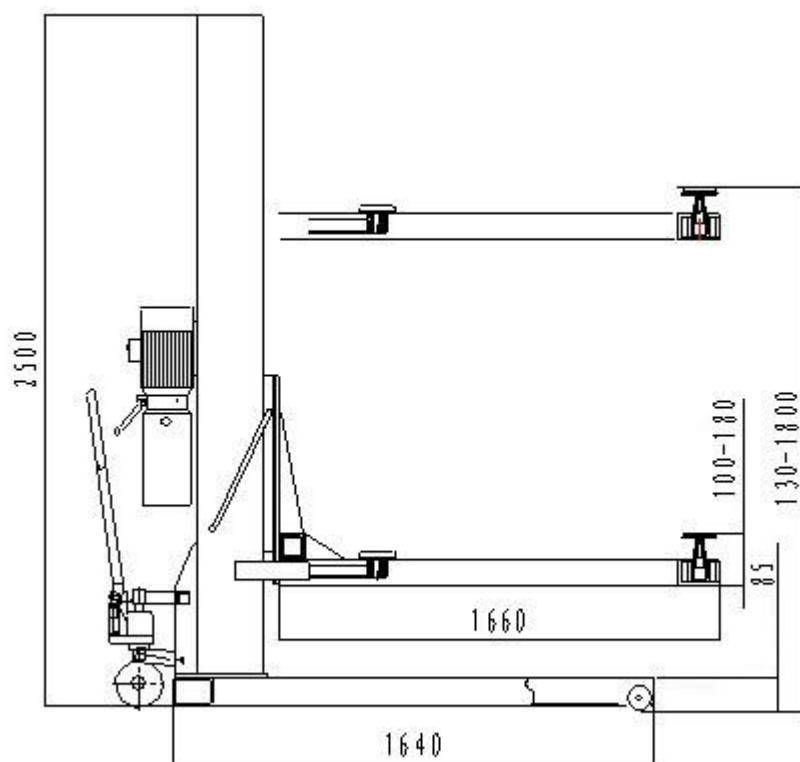
- |                         |                                 |                        |
|-------------------------|---------------------------------|------------------------|
| 1. Søyle                | 2. Løftkjede                    | 3. Hydraulisk sylinder |
| 4. Motor                | 5. Senkehåndtak                 | 6. Jekketralle         |
| 7. Hydraulisk jekk      | 8. Sikkerhetslås                | 9. Bæretralle          |
| 10. Sikkerhetsutløser   | 11. Løftearm/Løftetralle        |                        |
| 12. Låser for bærearmer | 13. Bunnramme                   | 14. Trallehjul         |
| 15. Sikkerhetsblokk     | 16. Høydebryter                 | 17. Løftearm           |
| 18. Løftearm            | 19. Svingbar støttearm          |                        |
| 20. Teleskoparm         | 21. Justerbare løftesko/punkter |                        |

## 2. Tekniske parameter

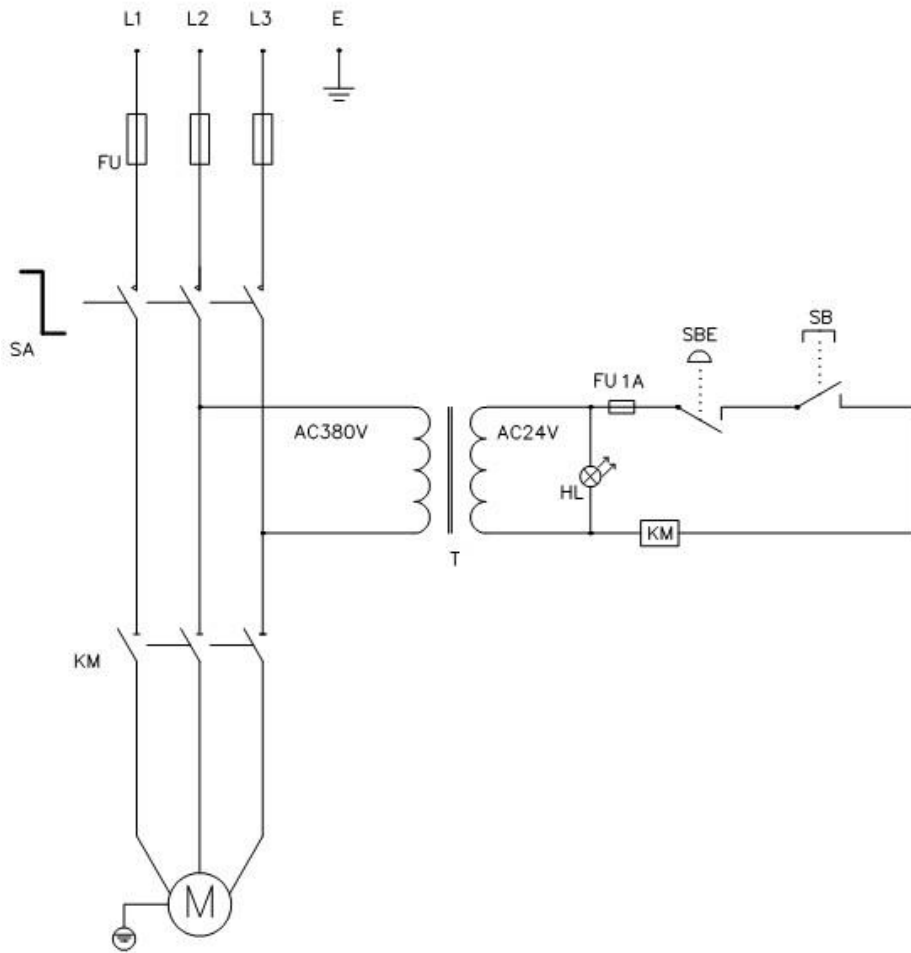
| Model               | <b>SCANLIFT-SLH251</b> |
|---------------------|------------------------|
| Løftekapasitet:     | 2500kg                 |
| Max. løftehøyde     | 1800mm                 |
| Maks kjøretøybredde | ≤1800mm                |
| Løftehastighet      | 40mm/s                 |
| Motor               | 2.2KW                  |
| VAC                 | 230V – (400V*)         |
| Frekvens            | 50Hz                   |
| Oljetrykk           | 11.5MPa                |
| Vekt                | 750kg                  |
| Støy                | <60dB                  |
| Dimensjoner         | 1850mmX1400mmX2500mm   |
| EL klasse           | IP64                   |
| Arbeidstemperatur   | -5°C - +40°C           |
| Arbeidsområder      | Innendørs og utendørs  |

\* - På forespørsel

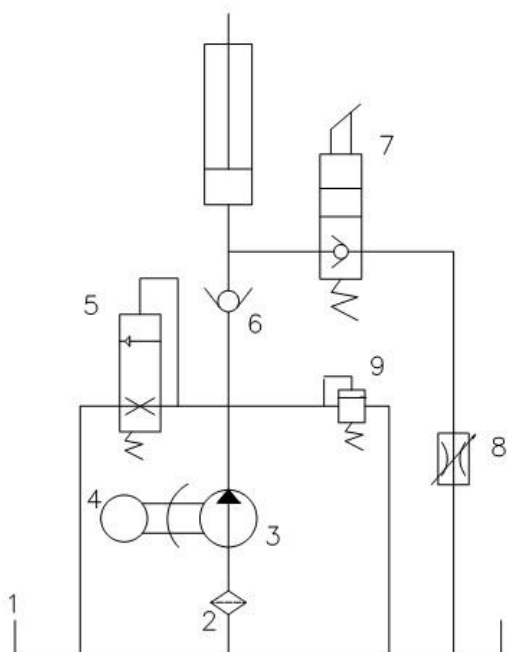
### 3. Måltegninger SCANLIFT –SLH125Øko:



## 5. EL-Diagram



## 6. Hydraulisk diagram:



- 1 Tank
- 2 Filter innløp
- 3 Oljepumpe
- 4 Motor
- 5 Startventil
- 6 Tilbakeslagsventil
- 7 Utløserventil/Senkeventil
- 8 Returventil Hydr.
- 9 Sikkerhetsventil

# INSTALLASJON OG DRIFT

Skal leses og forstås for å unngå ulykker

## 7.1. ADVARSEL:

- 1) Løft aldri kjøretøy med bevegelig lift. Bunnplate må være på bakken og liftens transportfunksjon skal være deaktivert !
- 2) Liften skal aldri flyttes/beveges med bil påmontert;
- 3) Liften skal kun flyttes uten bil på bukken;
- 4) Liften skal kun benyttes etter at løftepunkter er plassert på bilprodusentens angitte løftepunkter på chassiset. Påse at det ikke er obstruksjoner i veien under kjøretøyet og at liftens transportfunksjon er deaktivert.
- 5) Ikke slipp uvedkommende inn på arbeidsområdet under løfte/senke prosedyre;
- 6) Liften skal kun benyttes til løft av kjøretøy, forskriftsmessig plassert på liften.;
- 7) Liften skal ikke benyttes som gaffeltruck eller til andre løfteoppgaver.
- 8) Alle kabler slanger skal være festet og uten belastning.
- 9) Elektriske ledninger og kabler skal holdes tørre
- 10) Det er forbudt å overstige angitt kapasitet på liften

## 7.2. Faretegn

Liften skal ikke benyttes til person eller transport av annet gods.





ELfare. Vær forsiktig!

Produsenten tar ingen ansvar for ulykker eller skade på personer eller ting som oppstår pga feil bruk, mangelfullt vedlikehold, ureglementert bruk, bruk av uvedkommende eller andre ureglementerte forhold som resultat av manglende etterlevelse av instruksjoner i manualen.

## 7.3 Sikkerhetsmekanismer

Operatørens sikkerhet er viktigst og liften er designet og produsert med dette for øyet.

Elektrisk system

- 1) Maks løftehøyde er begrenset ved høydebryter som stanser motor når denne er nådd. Det er ingen senkebryter, så liften skal senkes til laveste nivå etter bruk via senkespak
- 2) Strømkilden er 220V/50Hz/1-Fas – treg sikring

## 8.0 Installasjon og igangkjøring

### 8.1. Arbeidsområdet

Operatøren skal forberede arbeidsområdet før levering. Liften leveres i deler og må monteres av sakkyndig person før den kan benyttes. Det anbefales at liften monteres og benyttes innendørs av hensyn til fuktighet og fare for kortslutning/ekstra slitasje pga. fuktighet.

#### 8.1.1 Strømkilde

Liften skal tilsluttes 220V/50Hz/1-Fas strømkilde.

#### 8.1.2 Krav til Underlag

Liften skal plasseres på flatt, hardt underlag av betong eller stein med belastningsstyrke over 3 ton/m<sup>2</sup>

#### 8.1.3 Arealkrav

*Det bør være over 2,500mm areal tilgjengelig rundt løftet kjøretøy, og nettohøyde bør være over 3,6 meter.*

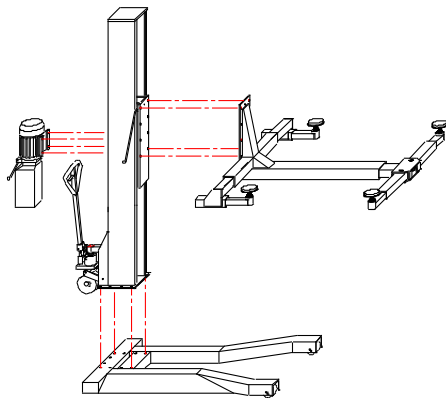
## 8.1.4 Hydraulikkolje

*Tanken tar 10L Hydraulikkolje av god kvalitet, Viskositet #32 eller 46. Oljebeholderen er transparent for visuell kontroll av oljenivå. . Sørg for å drive all lift ut av et hydrauliske systemet ved å lufte pumpen/slangen, eller kjøre opp ned flere ganger uten belastning på bukken*

## 8.2 Montering av liften

Av transportmessige hensyn må liften settes sammen lokalt iht vedlagte. fremgangsmåte. Ved senere transport, skal liften transporteres stående. Skal den transporteres liggende ,må all olje dreneres. Etter transport, påse at hovedsyylinder er korrekt plassert.

### 8.2.1 Montering av deler



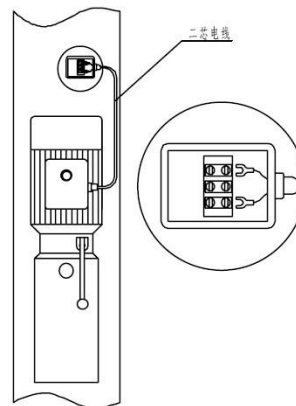
- 1 – Plasser først bunnplaten på gulvet
- 2 – Monter og fest selve søylen med hydraulikksylinder. Benytt medleverte bolter og skru godt til.
- 3 – Løfte platen/hydraulikksylinder til denne hviler på sikkerhetsmekanismen over gulvet.
- 4 - Før løftebena mot platen og fest denne med medlevert bolter.
- 5 – Monter transportjekken med hjul
- 6 – Benytt medleverte bolter og låseringer for å montere armer og løftepadder.
- 7 – Monter hydraulikkaggregat
- 8 – Monter kontrollpanel

## 8. 2. 2 Installasjon og tilkobling av nivåbryter.

Monter nivåbryter som anvist på bildet. Ledningene skal tilkobles rekkeklemmen i koblingsboksen på motoren som følger:



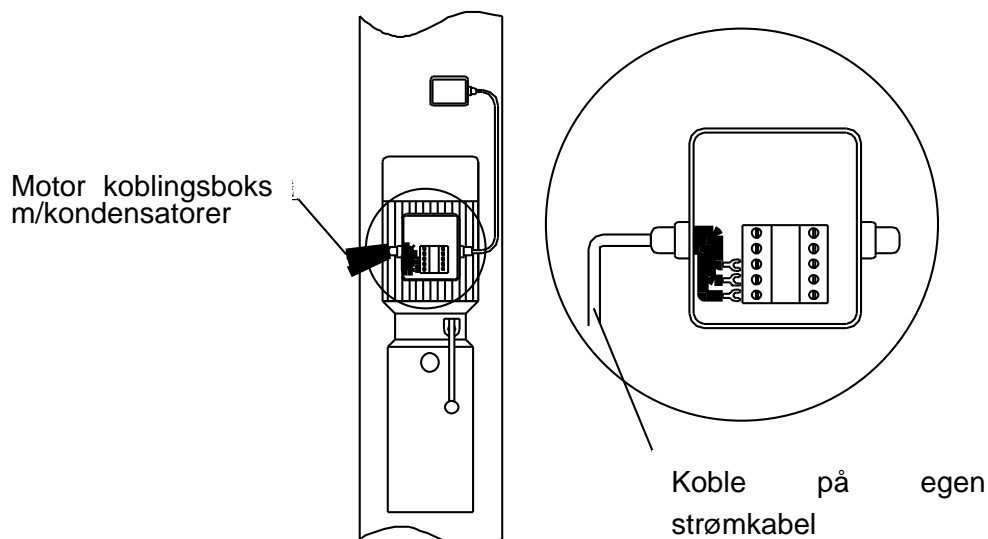
2-Leder

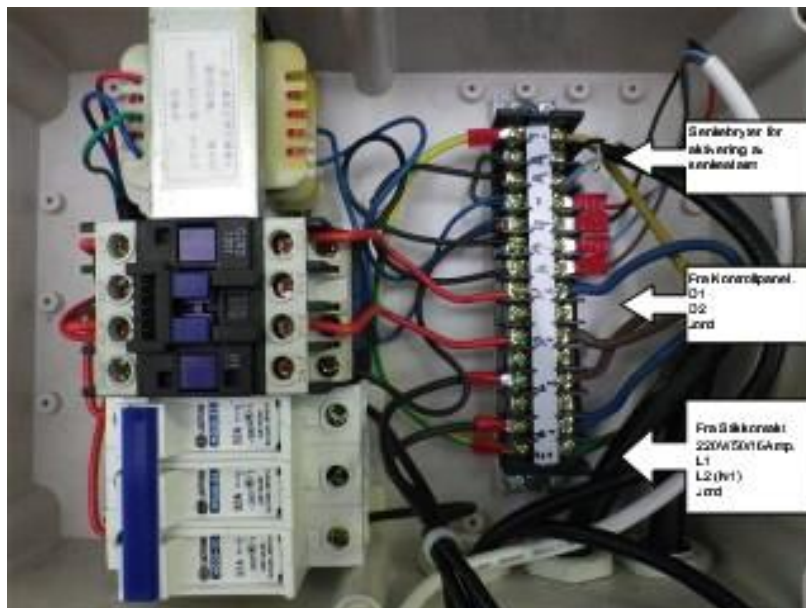


## 8. 2. 3 Koble til strømledninger:

Enheden skal tilkobles strømnnett ,med stikkontakt. (Ikke medlevert). Derneft skal kontrollboksen tilkobles hydraulikkaggregat.

Bytt ut medleverte 4-Leder med egen kabel 3-leder (L1,N + Jord) med tverrsnitt min 1.5mm<sup>2</sup> ihht. tegning

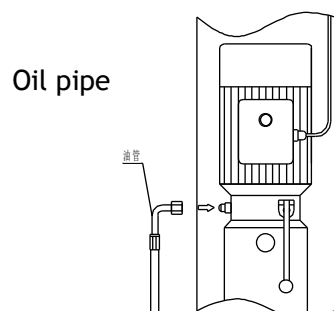




Kabel med stikkontakt skal tilkobles rekkeklemme med L1 – L2 (N2) + Jord, i.e. strømkilden. Kontrollpanelet skal tilkobles motor som ovenfor og føres til rekkeklemme på kontrollboksen D1 + D2 + Jord. NB: Husk god jording. Senkebryter skal på AA – AA øverst på rekkeklemmen

## 8. 2. 4 Monter hydraulikkledninger

Etter at oljepumpen er montert på søylen, monter hydraulikk slange som anvist



## 8.2.5 Kasse med deler skal inneholde

Ytre bolter M18x45:18stk, klasse 8.8  
Skiver M18: 18stk , M10X20: stk  
Sprengskiver: 18stk  
Bolter M8X16: 4stk  
Skiver M8: 4stk  
Skruer M8X12:2stk  
Skruer M6X10:stk  
Kjededeksel: 1set  
Shaft  $\Phi 38 \times 125$ : 2stk



- **Moment for tiltrekking av bolter: 8kg . Hydraulisk slange: 6kg.**

## 9. Driftsprinsipp

### 9.1 Mekanisk

9.1.1 Liftens transportmekanisme består av en håndjekk som benyttes til å jekke opp liften til hjulene på labbene treffer bakken og liften kan flyttes. Når liften er plassert under bil og løftepunkter plassert, senkes liften ved å trekke i transporthåndtaket, til bunn av liften treffer bakken.

9.1.2 Liften skyves inn under chassis parallelt med rammen

9.1.3 Påse at underlaget er fritt for småstein, olje eller andre objekter/materialer som kan gjøre underlaget glatt eller ujevnt

9.1.4 Liften betjenes fra kontrollpanelet. Når "UP" trykkes slår kontakten inn og starter motoren som driver liftens hydraulikkpumpe. Hydraulikksylinderen fylles med olje under trykk, og liften hever. Kontrollpanelet har også nødstop som stanser i fall driftsproblemer. Mekanisk sikkerhetslås aktiveres underveis opp. Ved ønsket høyde stanses liften, og arbeid under bilen kan starte. Ved avsluttet arbeide, trykkes "Down", samtidig som mekanisk sikkerhetslås/slå deaktiveres under senking. Begge må aktiveres under senkeprosessen. Senkespaken sender oljen i retur til beholder, og senkespaken deaktiverer mekanisk sikkerhetslås.

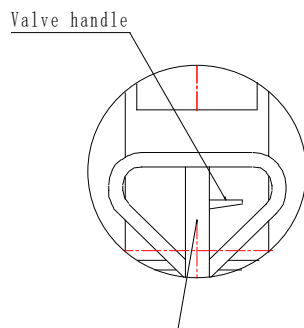
## 9.2 Elektronikk

9.2.1 Liften skal testkjøres uten belastning. Driv ut luft fra systemet

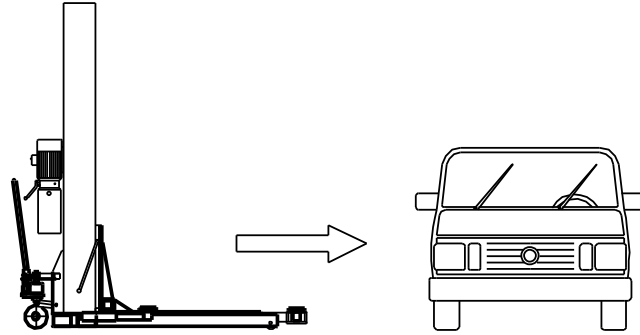
9.2.2 Sett på strømbryter; Hold start inne i 2-3 sek, og observer løftearmene. Ved 3-fas konfigurasjon, sjekk pumperetning, og skift om nødvendig 1 fase. Ved 220V konfigurasjon, skal liftene starte å løfte.

## 9.3 Driftsrekkefølge

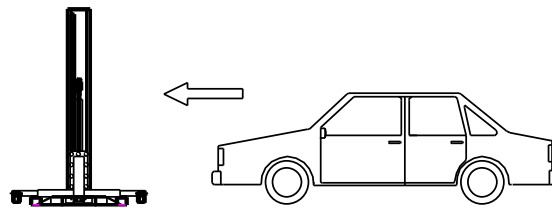
- 1) Sett kjøretøyet i serviceposisjon. Motor skrudd av
- 2) Jekk opp liftene og beveg denne under bilen
- 3) Plasser liftene korrekt under bilen
- 4) Påse at det ikke er fremmedlegmer mellom lift og bakke/underlag
- 5) Senk liftene til bunnplaten er i god kontakt med bakken/underlaget
- 6) Plasser de 4 løfteskoene på løftearmene under bilens foreskrevne løftepunkter og lås disse
- 7) Press opp "↑" og la liftene løfte forsiktig 10~15 cm før du stanser for kontroll
- 8) Kontroller at alle løftepunktene er sikker plassert på riktige posisjoner og ikke ligger inne mot karosseri
- 9) Kontroller at rammen er godt plassert på løftepunkter og ikke ligger mot karosseri.
- 10) Trekk i sikkerhetsspaken for å deaktivere sikkerhetsmekanismen før senking
- 11) For å justere løftesko, skru disse moturs for å senke (Justerbare 10 cm)
- 12) Trykk opp "↑" og kjør bilen opp under kontinuerlig oppsyn og kontroll med at alt fungerer
- 13) Kjør til arbeidshøyde
- 14) Etter endt arbeid, trykk sikkerhetsspak og senkespak samtidig, for å senke kjøretøyet til bakkeplan. I laveste nivå, deaktiveres automatisk låsemekanismen på løftearmene.
- 15) Jekk opp liftene, og trekk denne ut
- 16) Kjør bort bilen



Senkespak jekk



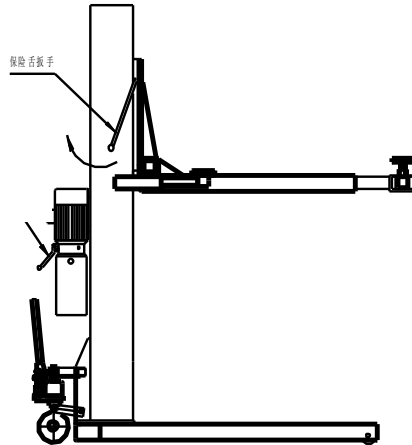
Skyv liften under kjøretøyet som anvist



Plassering av liften

Mekanisk sikkerhetslås

Senkeventil

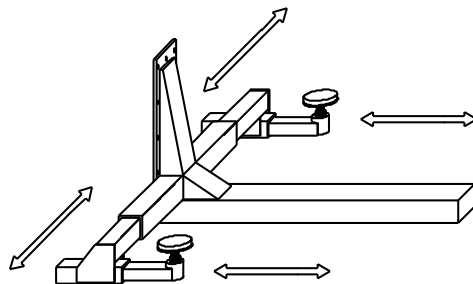


Skjematisk diagram ved senking. Begge spaker aktiveres samtidig

#### 9.4 Justering av løftearmer

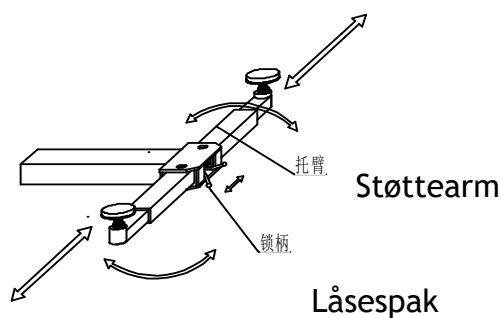
##### 9.4.1 Mobil 1-søyler

a). På rammen kan løftearmene justeres i lengde og bredde for tilpasning til bilens løftepunkter. Påse at låseskruer sperrer armene slik at disse ikke skyves for langt ut.. Etter tilpassing av lengder og mål , skal disse festes med umbraco for å sikre utglidning med bil på bukken.

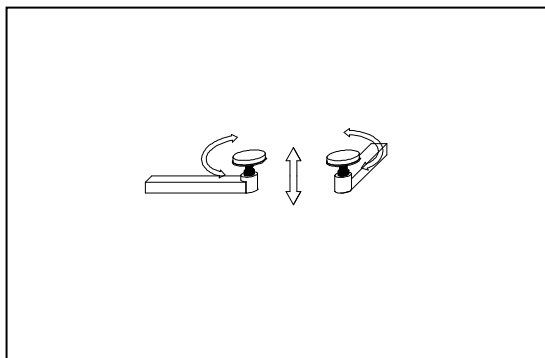


b). Løftearmene i motsatt ende kan justeres i lengderetning og er vridbare. For å vri armene i posisjon, hold låsemekanisme inne, og slipp denne når armen er i posisjon





c). Juster høyden på løftepad til disse har same høyde og ligger i posisjon med bilens løftepunkter.



## 10. Vedlikehold og feilsøking

### 10.1 Vedlikehold

10.1.1 Hold utstyret rent og påse at alle advarsler og merker er intakte

10.1.2 Hold området under og rundt bukken ryddig og rengjort.

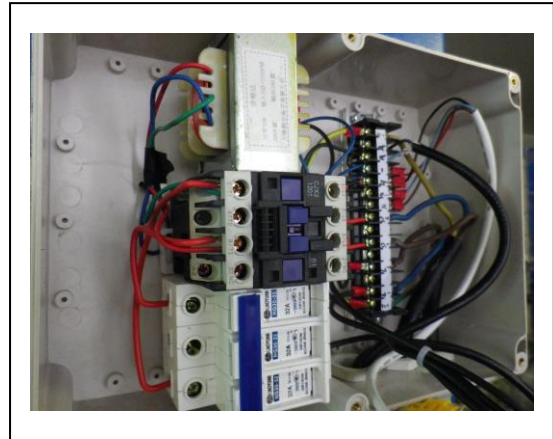
10.1.3 Etter 6 mnd. bruk, skift hydraulikkolje, rens tanken og fyll på ny olje

10.1.4 Etter førstegangsbruk av liften, kontroller nøye for oljelekkasjer. Ved lekkasjer i sylindere må sylinderpakning skiftes (Art.Nr. UHS65). Ved lekkasjer skal liften gjøres uvirksom til feilen er utbedret. Sørg for å holde alle bevegelige deler godt smurt, greaset.

## 10. 2 Feilsøking

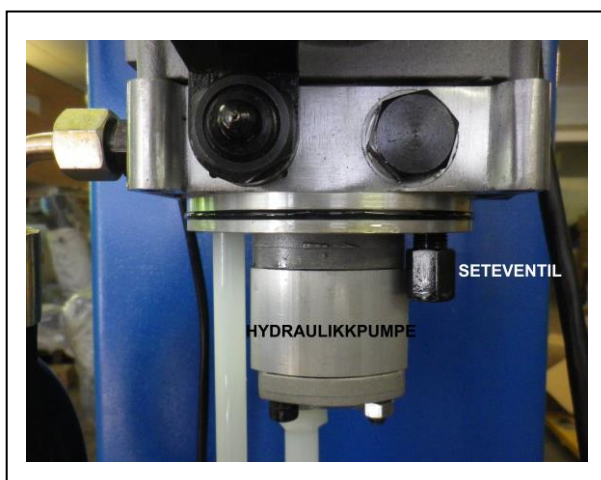
10.2.1 Om ikke liften vil heve:

1) Sjekk strømtilførsel, 2) Ved 3-fas tilkobling, sjekk pumperetning på motor og skift om nødvendig fase. 3.) Sjekk sikringer i sikringssskap og kontrollpanel, eventuelt kondensatorer.



10.2.2 Liften klarer ikke kapasitet 2.5T,

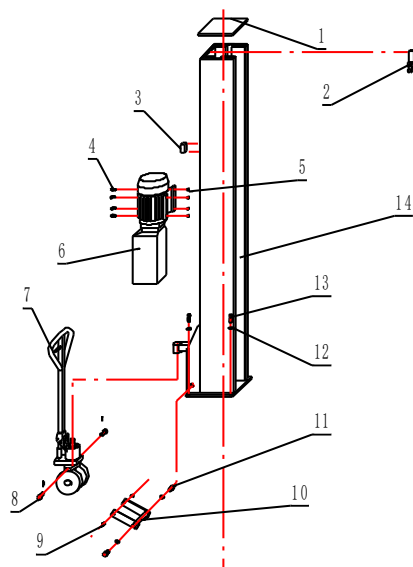
Juster trykkregulator skruer ved å trykke opp "↑" bryter, men trykkregulator skruer trekkes til i urets retning, sakte (i 10~20°), til liftene hever.



10.2.3 Om ikke ovennevnte løser problemer, fjern sikkerhetsventil og vask denne i diesel. Blås den ren og sjekk for skader eller fremmedlegmer i ventilen. Reinstaller ventilen og prøv igjen.

10. 2. 4 Om det er unormale lyder i hydraulikksystemet under løfting kan dette bety at systemet trekker luft eller at oljefilteret er tett. Sjekk filteret, oljenivå og fyll om nødvendig på olje. Skift oljefilter og kjør opp/ned inntil liften er fri for ulyder.

## 11. Splittegning



1. Deksel

4. Bolt

7. Hydraulisk jekk

9. Akselstøtte

12. Umbraco skrue

2. Høydebryter

5. Mutter

10. Bar

13. Foring

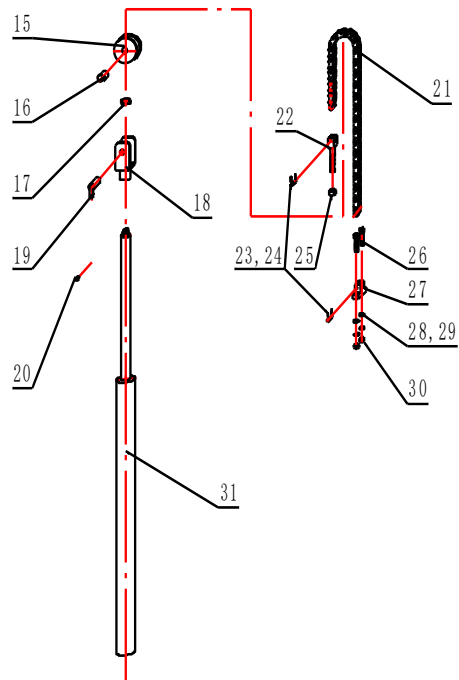
3. El-Boks

6. El-Motor

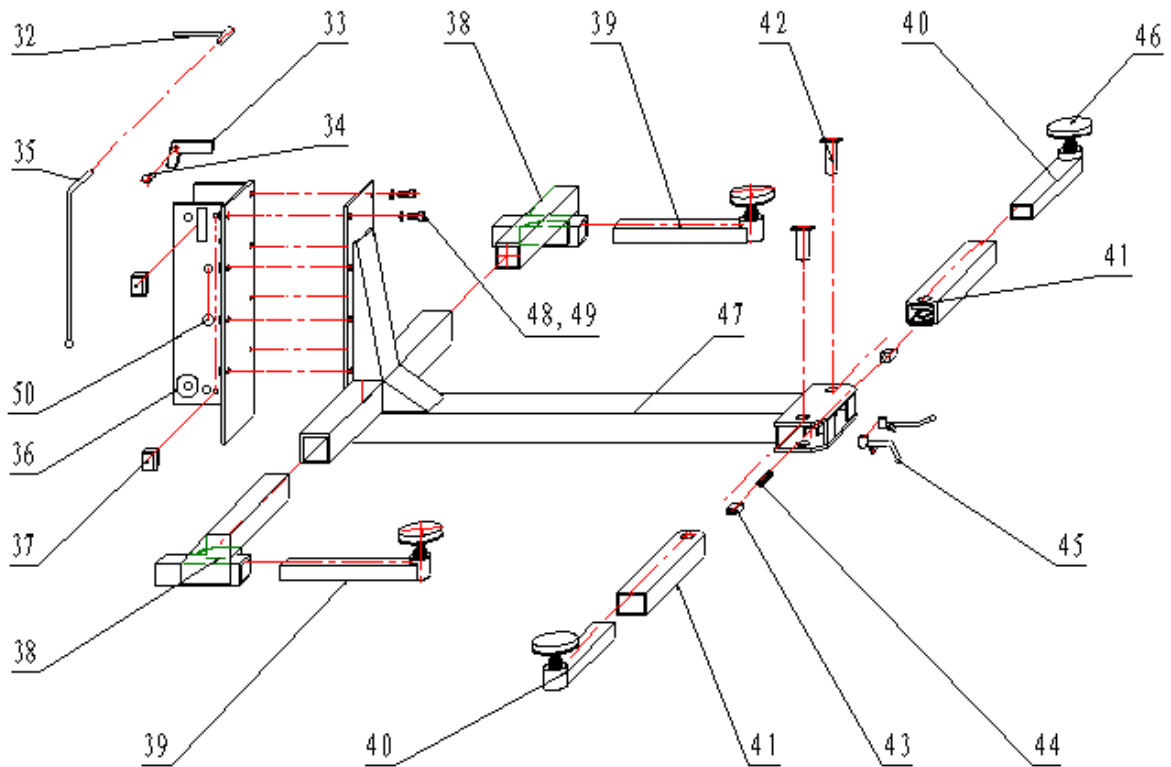
8. Akselbolt

11. Bolt

14. Søyle



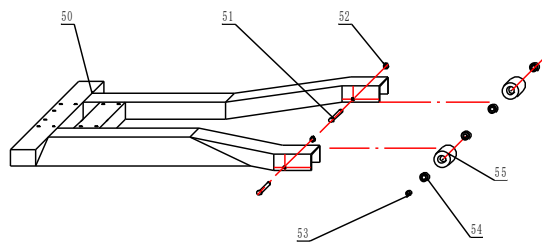
- |                  |                         |                  |
|------------------|-------------------------|------------------|
| 15. Trinse       | 16. Lager               | 17. Mutter       |
| 18. Trinseholder | 19. Pin                 | 20. Bolt         |
| 21. Kjede        | 22. Kjedefeste          | 23. Låsepinne    |
| 24. Cotter pin   | 25. Mutter              | 26. Umbraco Bolt |
| 27. Kjedefeste   | 28. Foring              | 29. Sprengskive  |
| 30. Muttert      | 31. Hydraulisk sylinder |                  |



- 32. Sikkerhetsutløser**
- 35. Hendel**
- 38. Indre Løftearm**
- 41. Ytre løftearm**
- 44. Fjer**
- 47. Hoved løftearm**
- 50. Sikkerhetslås**

- 33. Sikkerhetsblokk**
- 36. Pulley**
- 39. Løftearm**
- 42. Bolt**
- 45. Arm lås**
- 48. Bolt**

- 34. Round pin**
- 37. Metallglider**
- 40. Indre teleskoparm**
- 43. Tannlås**
- 46. Pad**
- 49. Pakning**



- 50. Baseplate**
- 53. Akselskive**

- 51. Foring**
- 54. Foring**

- 52. Check ring**
- 55. Hjul**

## Forbehold

SLH251Øko er produsert ihht CE , EC Direktiv 2006/42/EC. Vi tar forbehold om kontinuerlige produktforbedringer som kan forekomme uten at disse er beskrevet I manualen. Denne manual skal være dekkende på gjeldende tidspunkt. Liften er dekket av normal garanti som er 12 mnd fra kjøpsdato. Garanti gjelder på deler som krever erstatning pga. produksjonsfeil. Feil på liften som resultat av feil eller ureglementert bruk er ikke dekket av garanti. Produsent/Importør/Forhandler er uten ansvar for konsekvensielle skader, som f.eks tapt arbeidsfortjeneste, uhell eller ansvar overfor 3'de person. Ureglementert drift og produktmodifikasjoner gjør garanti ugyldig. Om disse ikke er skriftlig bekreftet av oss. Hver av partene er ansvarlig for forsikring av egne interesser.

Sandvika 1.6.2018

# SAMSVARERKLÆRING

No. CE-C-0403-19-44-04-5A

Samsvarserklæringens innhaver: AA4C Automotive Co. Ltd, RM510, Jiuxin Business Mansion, No.90 Jiuxin Rd. Jiuting Songjiang Dist, Shanghai, China

**Produkt:** AASP-YY2.5 Flyttbar 1-Søyer, mobil løftebukk, Kapasitet 2500 kg.



S  
A  
M  
S  
V  
A  
R  
S  
E  
R  
K  
L  
Æ  
R  
I  
N  
G

Manuell senkemekanisme

**Modeller:** Løftekapasitet

AASP-YY2.5= SLH251Øko 2500 kg

Maximum løftehøyde 1800 mm

VAC Tilslutning 220V/50 Hz

Dette EC Type dokument er utgitt ihht. Artikkel 12(3) b eller 12(4) a i EU Maskindirektiv 2006/42/EC . Dette bekrefter at tillegg IV utstyr er i overensstemmelse med grunnleggende sikkerhetskrav i direktivet. Referansen gjelder kun utstyr som er levert til CCQS UK, Ltd . for test og sertifisering. Ihht gjeldende standard:

EN ISO 12100:2010 – Utstyrssikkerhet, Generelle prinsipper Designrisiko

EN 1493:23010 Billøftere

EN 60204-1:2006+A1:2009 Elektrisk maskinsikkerhet, del 1 – Generelle krav

**Teknisk file** TF-C-0403-19-44-04-5A

Gyldig til: 29.05.2024

**Dato** 24.06.2019

CCQS UK, Ltd er godkjennende instans ihht. EU.maskindirektiv 2006/42/EC offisielt publisert i EC's journal med identifikasjon Nr.6038

Dette samsvarsdokumentet er utstedt på frivillig basis. CCQS UK Ltd bekrefter at en teknisk konstruksjonsfil (TFC) er eksisterende for ovennevnte produkter. TCF tilfredstiller de grunnleggende kravene i i ovennevnte direktiv(er), inklusive BS EN ISO 17020. Andre relevante direktiver må vurderes i tilfelle disse er aktuelle.

Dette dokument er kun gyldig for utstyret som beskrevet eller er i forbindelse med TFC detaljene ovenfor. Produsent er ansvarlig for sertifisering av produkt(ene) og er ikke fritatt for å utføre alle nødvendige handlinger før de legger produkt(ene) ut på markedet.

Produsenten er også forpliktet til å ha intern kvalitetssikring for å sikre at produkt(ene) er i samsvar med de grunnleggende kravene i ovennevnte direktiv(er). Dette dokument er oversatt og kun gyldig dersom opprinnelig dokument ligger vedlagt.

Dato: 1. Juli 2019

Norsk Importør: TIRELINE as, Årenga 10 – 1340 SKUI

Carl E. Fuglesang - Sign



## EC Type-Examination Certificate

With the requirements of the Machinery Directive 2006/42/EC  
for Annex IV machinery

Certificate No.: CE-C-0403-19-44-04-5A

|                            |   |
|----------------------------|---|
| <b>Certificate holder:</b> | <b>AA4C Automotive Co., Ltd.</b><br>Rm510, Jiuxin Business Mansion, No.90 Jiuxin Rd., Jiuting, Songjiang<br>Dist., Shanghai, China  |
| <b>Product:</b>            | <b>Single post vehicle lift</b>   |
| <b>Model(s):</b>           | AASP-YY2.5, capacity 2500kg, moveable single post lift, manual<br>safety catch  |
| <b>Standard(s):</b>        | EN ISO 12100:2010 Safety of machinery - General principles for<br>design - Risk assessment and risk reduction<br>EN 1493:2010 Vehicle lifts<br>EN 60204-1:2006/AC:2010 Safety of machinery - Electrical equipment<br>of machines - Part 1: General requirements |
| <b>Issue date:</b>         | 2019-06-24  |
| <b>Valid until:</b>        | 2024-05-29  |

The technical file, accompanying documentation and the equipment which they describe have been found to be in compliance with the requirements of the Machinery Directive 2006/42/EC.  
The responsible person defined above has responsibility for ensuring that all future serial manufacture of the machinery conforms to the sample submitted for EC type-examination referenced above.  
Any changes to the design of the machinery certified here must be advised to CCQS UK Ltd. for re-assessment.  
A CE marking should not be fixed to the equipment until the requirements of all relevant directives have been met.

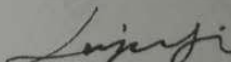


Approved by UK  
Government  
as a Notified Body  
for CE Marking No.1105



6038

Approved by:

  
JY. Liu - Managing Director

**CCQS UK Ltd.**

5 Harbour Exchange Square London, E14 9GE, United Kingdom  
Tel: +44 (0) 20 7868 1509 Website: [www.ccqs.co.uk](http://www.ccqs.co.uk) E-mail: [info@ccqs.co.uk](mailto:info@ccqs.co.uk)  
If in any doubt about the integrity of this certificate, please contact CCQS by email to verify.

Page 1 of 1  
(Fm210-017, Rev 11)